

Communiqué de presse
Paris, le 16 juin 2026

Aéro Biodiversité et Air Caraïbes : un engagement commun en faveur de la biodiversité des Antilles et de la Guyane

Membre d'Aéro Biodiversité depuis 2022, la compagnie Air Caraïbes soutient activement le déploiement des missions de l'association aux Antilles et en Guyane. Ce partenariat permet d'analyser et de valoriser le patrimoine naturel exceptionnel des aéroports de **Martinique – Aimé Césaire**, de **Guadeloupe – Maryse Condé**, de **Saint-Martin – Grand-Case** et de **Cayenne-Félix Éboué**.

DES PLATEFORMES AEROPORTUAIRES AU CŒUR D'ENJEUX ECOLOGIQUES MAJEURS

Véritables sanctuaires de la biodiversité, les terrains aéronautiques abritent de nombreuses espèces animales et végétales qu'il est essentiel de protéger. La particularité des plateformes antillaises repose sur leur **implantation à proximité immédiate de zones naturelles protégées** (Parcs et Réserves), leur conférant un rôle de **corridors écologiques** majeur entre terre et mer.

L'aéroport Guadeloupe – Maryse Condé (PTP) : Un carrefour entre mangrove et forêt marécageuse

Bordée par le Parc National de Guadeloupe, la plateforme de Pointe-à-Pitre présente une mosaïque d'habitats humides d'une richesse exceptionnelle. Le site se distingue par ses zones de transition entre les prairies aéroportuaires, les forêts marécageuses et la mangrove, constituant un réservoir de biodiversité stratégique. Cet écosystème singulier permet notamment le maintien de la **Protoneure de Romane**, une « libellule » endémique de Guadeloupe classée vulnérable, ainsi que du **Pèrenoir rougegorge**, un oiseau dont les populations locales trouvent dans ces espaces protégés un habitat de repli essentiel.



© Aéro Biodiversité

L'aéroport international Martinique - Aimé Césaire (FDF) : Un corridor écologique entre plaines et mangroves

Située dans la plaine du Lamentin, la plateforme martiniquaise joue un rôle de corridor écologique majeur grâce à sa mixité de milieux : savanes herbeuses, forêts mésophiles et une zone de mangrove préservée. Ces habitats interconnectés, irrigués par des canaux végétalisés, sont vitaux pour l'**Anolis de la Martinique**, reptile endémique emblématique, ainsi que pour l'**Escargot grain de café**, une espèce strictement inféodée aux mangroves qui témoigne de la qualité biologique de ces zones humides.



© Aéro Biodiversité

L'aéroport de Saint-Martin Grand-Case (SFG) : Un sanctuaire insulaire entre terre et étangs

L'aéroport de Grand-Case s'insère dans un contexte paysager unique, marqué par la proximité immédiate d'étangs salins et de vasières saumâtres. Ses savanes herbeuses, parsemées de ligneux bas, offrent des zones de nourrissage et de nidification précieuses dans un territoire à forte pression foncière. Ce milieu est le refuge de l'**Anolis de Saint-Martin**, une espèce de reptile endémique à fort enjeu de conservation,



© Aéro Biodiversité

et accueille régulièrement des colonies d'oiseaux comme l'**Échasse d'Amérique**, qui fréquentent les bordures de la plateforme.

L'aéroport international de Cayenne – Félix Éboué (CAY) : Un sanctuaire de savanes aux portes de la forêt amazonienne

À l'orée du plus grand massif tropical du monde, l'immense plateforme de Cayenne se distingue par sa mosaïque d'écosystèmes : forêts tropicales, mangroves et zones marécageuses. Dans un département couvert à 95 % par la forêt dense, ses savanes herbeuses représentent un enjeu de conservation critique en tant que rares milieux ouverts de la région. Ces prairies offrent un habitat ensoleillé indispensable à l'**Anolis doré**, un lézard patrimonial strictement inféodé à ces espaces dégagés. Ce site accueille également le **Yayamadou marécage**, un arbre typique de ces zones humides qui souligne la transition parfaite entre l'infrastructure et la richesse naturelle guyanaise.

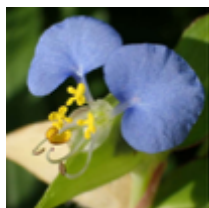


© Aéro Biodiversité

Des inventaires rythmés par les saisons et le partage

Les naturalistes d'Aéro Biodiversité mènent leurs inventaires de terrain lors de trois sessions stratégiques : **février-mars, juin-juillet et octobre-novembre**. Ces périodes permettent de capter la diversité biologique à différents stades des cycles de vie tropicaux.

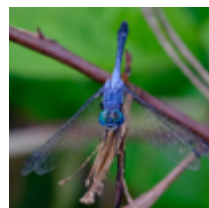
Dans son rapport national 2025, publié récemment, l'association souligne une dynamique de découverte positive sur les plateformes antillaises, avec **l'identification de plusieurs nouvelles espèces observées pour la première fois** dont :



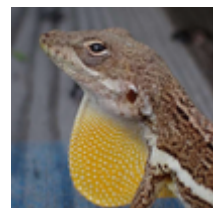
La Comméline dressée



Le Petit Blongios



Micrathyria aequalis



L'Anolis d'Anguilla

La science au service d'une cohabitation exemplaire

Ces observations, compilées dans le rapport national 2025, témoignent de la vitalité des écosystèmes antillais et de l'efficacité des inventaires de terrain. Elles démontrent surtout que, contrairement aux idées reçues, la sécurité aérienne et le maintien d'une biodiversité riche ne sont pas des objectifs opposés.

Bien au contraire, c'est une connaissance approfondie des espèces et de leurs comportements qui permet d'adapter finement la gestion des espaces verts. En comprenant mieux l'écologie de la faune locale, les aéroports peuvent maintenir des habitats favorables à la biodiversité tout en maîtrisant efficacement les risques animaliers, garantissant ainsi une exploitation aéroportuaire sûre et durable.

« Au-delà de la simple collecte de données, ces missions aux Antilles nous permettent de passer d'un inventaire de présence à une compréhension fine du fonctionnement de ces écosystèmes. Grâce au soutien d'Air Caraïbes, nous pouvons pérenniser nos protocoles de suivi sur le temps long et mieux analyser comment les différents groupes d'espèces (insectes pollinisateurs, oiseaux, reptiles) interagissent entre eux. C'est cette expertise scientifique, partagée avec les équipes locales, qui permet de transformer chaque plateforme en un véritable moteur de la préservation du patrimoine naturel antillais. » déclare Matthieu Galtier, Directeur scientifique d'Aéro Biodiversité.

LA BIODIVERSITÉ AÉROPORTUAIRE : UN ENJEU TERRITORIAL

Compagnie historiquement ancrée aux Antilles et en Guyane, Air Caraïbes est soucieuse de contribuer à la préservation des écosystèmes locaux ainsi qu'à la préservation des territoires qu'elle dessert. La collaboration avec Aéro Biodiversité, initiée en 2022, s'inscrit dans cette volonté de contribuer à une meilleure connaissance et protection des écosystèmes locaux, tout en valorisant le rôle souvent méconnu des plateformes aéroportuaires dans les équilibres environnementaux.

Air Caraïbes déploie une politique environnementale qui couvre l'ensemble de ses opérations entre Paris-Orly, les Antilles, la Guyane et son réseau régional. Sa flotte performante est notamment composée d'ATR 72-600 sur le réseau régional et d'Airbus A350 XWB sur le réseau long-courrier. Grâce à cet avion de dernière génération, la compagnie bénéficie d'une réduction d'environ 25% de sa consommation de carburant et de ses émissions de CO₂ par rapport aux appareils de la génération précédente.

Pour accompagner cette modernisation, la compagnie s'appuie sur sa « Green Team », réunissant pilotes, ingénieurs et équipes opérations afin d'optimiser en continu la performance environnementale des vols. Descentes continues, roulage sur un moteur lorsque les conditions le permettent, optimisation des trajectoires et des masses embarquées : ces actions visent à limiter la consommation de carburant tout au long des opérations.

L'engagement d'Air Caraïbes se traduit aussi à bord, avec des solutions pensées pour limiter les déchets et privilégier les matériaux réutilisables ou recyclables. Distribution à la demande, emballages allégés et dispositifs de tri notamment des bouteilles plastiques sur les vols vers Orly, illustrent une volonté d'agir concrètement sur l'empreinte des vols.

Air Caraïbes prépare également l'intégration progressive de carburants d'aviation durables (SAF) sur ses lignes, en cohérence avec les objectifs européens.

En soutenant la connaissance et la préservation des écosystèmes aéroportuaires, la compagnie réaffirme sa conviction : un transport aérien responsable peut contribuer à protéger la faune, la flore et la richesse des territoires ultramarins qu'elle relie au quotidien.

« *En tant que compagnie profondément ancrée aux Antilles et en Guyane, nous avons à cœur de préserver les destinations que nous relient au quotidien et la richesse de leurs écosystèmes. Ce partenariat avec Aéro Biodiversité s'inscrit dans la continuité de nos efforts pour rendre notre activité de transporteur aérien toujours plus responsable, au bénéfice des populations locales comme des voyageurs.* » déclare **Hugues Heddebault, directeur commercial d'Air Caraïbes.**

À propos d'Aéro Biodiversité

Créée en 2015, Aéro Biodiversité est une association dont les objectifs sont d'évaluer, d'améliorer et de faire connaître la biodiversité en milieu aéroportuaire : 1 - Évaluer la biodiversité : par la science participative, en s'appuyant entre autres sur les protocoles de Vigie Nature développés par le Muséum national d'Histoire naturelle ; 2 - Améliorer la biodiversité : en mettant en place, avec les aéroports partenaires, des actions permettant de préserver la richesse des espèces animales et végétales sur les espaces verts aéroportuaires ; 3 - Faire connaître la biodiversité : à travers des campagnes de promotion et d'éducation à destination des professionnels de l'aérien mais également du grand public (expositions, séminaires, ateliers, visites sur le terrain, etc.). Aéro Biodiversité, qui compte parmi ses adhérents une cinquantaine d'aéroports et groupes d'aéroports ainsi que 3 compagnies aériennes, a rassemblé depuis sa création plus de 140 000 données d'observation. L'association, présidée par Lionel Guérin, compte des experts naturalistes et écologues spécialisés, entre autres en botanique et en ornithologie. Le comité scientifique indépendant et bénévole est présidé par François Bouvier, attaché honoraire au Muséum national d'Histoire naturelle. Pour en savoir plus : www.aerobiodiversite.org

À propos d'Air Caraïbes

Air Caraïbes est une compagnie aérienne française spécialisée dans les liaisons entre Paris Orly et les Antilles – Caraïbes – Guyane. Fondée en 2000, elle emploie aujourd'hui 1 238 collaborateurs et propose un programme de vols réguliers à des tarifs compétitifs. Sa flotte moderne comprend 9 Airbus (deux A330-300, trois A350-900, quatre A350-1000) ainsi que 4 ATR72-600, assurant respectivement des liaisons transatlantiques et régionales. La compagnie dessert au départ de Paris Orly la Guadeloupe, la Martinique, Saint-Martin (Juliana), la Guyane, le Mexique (Cancún), la République dominicaine et les Bahamas. Air Caraïbes propose également un réseau régional reliant notamment la Guadeloupe, la Martinique, Saint-Martin Grand Case et Saint-Barthélemy (dessertes opérées par St Barth Commuter et St Barth Executive). La compagnie propose également un service Train + Air reliant la province aux Caraïbes - Guyane au départ de Paris- Orly. Air Caraïbes étend par ailleurs sa connectivité grâce à un service air-mer vers des îles comme Les Saintes et Marie-Galante avec navigAIR. Elle commercialise en codeshare les vols opérés par sa compagnie sœur French bee et s'appuie sur de nombreux accords de partage de codes (codeshare) avec des compagnies partenaires afin d'offrir à ses clients un plus large choix de vols et de destinations. [Se rendre sur le site Air Caraïbes](#)

Contacts Presse :

Aéro Biodiversité

Muze - Lamia BERGAMO : lbergamo@muzecommunication.fr ; 06 64 25 33 65

Air Caraïbes

Simon Degas : simon.degas@corpcom.fr ; +33 6 47 84 11 02

Julie Laurent : julie.laurent@corpcom.fr ; +33 7 86 18 81 18